



Federazione Italiana Vela

CAMPIONATI ITALIANI CLASSI OLIMPICHE  
Ancona, 26/09-01/10/2023  
ISTRUZIONI DI REGATA



## CAMPIONATO ITALIANO CLASSI OLIMPICHE OPEN

Classi 470 M/F/ Mixed - 49er - 49erFX M/F/Mixed - Nacra17 -ILCA7 M/ J - ILCA6 F/M – iQFOIL M/F/J Formula Kite M/F/J

## CAMPIONATO ITALIANO 2.4 Mr OPEN

## CAMPIONATO ITALIANO HANSA 303 OPEN

in Singolo e in Doppio

Ancona – 26/09-01/10 2023

# ISTRUZIONI DI REGATA

### ENTE ORGANIZZATORE:

L'autorità organizzatrice è La Federazione Italiana Vela che delega l'organizzazione ai seguenti Affiliati:

AFFILIATI:

TEL.– CELL

Email: WEB: <https://www.racingrulesofsailing.org/documents/7021/event?name=campionato-italiano-classi-olimpiche>



## ABBREVIAZIONI

Nelle presenti Istruzioni di Regata sono utilizzate le seguenti abbreviazioni:

AN/FIV	Autorità Nazionale
AUC	Albo Ufficiale dei Comunicati
AO	Autorità Organizzatrice
CdR	Comitato di Regata
CdP	Comitato delle Proteste
CIS	Codice Internazionale dei Segnali
CT	Comitato Tecnico
BdR	Bando di Regata
IdR	Istruzioni di Regata
PRO	Principal Race Officer
RRS	Regolamento di Regata WS 2021-2024 / Regola
SR	Segreteria di Regata
WS	World Sailing

## NOTAZIONI ALLE REGOLE DELLE IdR

SP	Regole per le quali una penalità standard può essere applicate senza tenere un'udienza (questo cambia la RRS 63.1 e A5).
NP	Regole che non possono essere oggetto di protesta barca contro barca ( <i>modifica la RRS 60.1(a)</i> )

## 1 – REGOLE

- .1 Le regole come definite del Regolamento di Regata WS 2021-2024.
- .2 Le "Norme per l'Attività Sportiva Nazionale organizzata in Italia 2023" della FIV sono da considerarsi regola;
- .3 In caso di conflitto tra Bando e le IdR queste ultime prevarranno nel rispetto della RRS 63.7.
- .4 E' previsto il controllo in acqua per la RRS 42 l'applicazione dell'Appendice P per le Classi: 470 Mixed, Ilca7, Ilca6 F, Ilca 6 M; 49er, 49erFX, Nacra17 Mixed.
- .5 La RRS 40 è modificata come segue: "Ogni concorrente dovrà indossare sempre quando in acqua, un dispositivo personale di galleggiamento (PFD) eccetto, per breve tempo, mentre stia cambiando o sistemando indumenti o equipaggiamenti personali. Le mute da sommozzatore o le mute stagne, non sono dispositivi personali di galleggiamento".
- .6 Solo per la Classi iQFOiL:

6.1 Aggiungere la nuova RRS 29.3 come segue:

Quando, al segnale di avviso, la rotta per la prima boa è a circa novanta gradi dal vento, allora

- a) quando al segnale di partenza il comitato di regata identifica una tavola sul lato di partenza della linea di partenza, il comitato di regata dovrà effettuare un richiamo generale;
- b) se il comitato di regata agisce in base a IdR 1.6.1(a) e la tavola viene identificata, questa dovrà essere squalificata senza udienza, anche se la regata viene interrotta. Il comitato di regata dovrà urlare o esporre il suo numero velico, e questa dovrà lasciare l'area di regata immediatamente. Se la regata verrà fatta ripartire o sarà interrotta, non potrà prendere prenderne parte.

6.2 Aggiungere la nuova RRS B2 23.4:

FIV ha approvato la modifica delle RRS descritte al fine di eseguire un test sull'applicazione di dette RRS come specificato nella RRS 86.3:

Quando al segnale di Avviso la rotta per la prima boa sarà circa a 90° rispetto alla direzione del vento saranno applicate le seguenti regole durante gli ultimi 30 secondi prima del segnale di partenza

- a) tutte le tavole che navigano all'interno dell'area formata dalla linea di partenza e dai prolungamenti delle linee dalla prima boa alle boe della linea di partenza devono navigare in direzione della linea di

- partenza;
- b) una tavola che si avvicina dall'esterno all'area formata dalla linea di partenza e dai prolungamenti delle linee dalla prima boa alle boe della linea di partenza, non ha diritto a spazio, e deve tenersi discosta dalle tavole all'interno di tale area;
- c) una tavola che si fermi, rallenti significativamente, o una che non sta avanzando in modo significativo deve tenersi discosta da tutte le altre, a meno che non sia scuffiata.
- Quando si applicano le regole 23.4(b) e 23.4(c) tra due tavole, le regole della Sezione A non si applicano.
- .9 Si applicherà l'Appendice "T" RRS.
- .10 In caso di contrasto tra le IdR scritte in italiano e la versione scritta in inglese prevarrà quanto scritto nella versione italiana.
- .11 Il diritto di appellare la decisione del Comitato per le Proteste è negato secondo le prescrizioni della RRS 70.5
- .12 Sarà in vigore la RRS 90.3(e)
- .13 Nella RRS 44.2 aggiungere dopo la prima frase: comunque se la boa 1a è posizionata, una barca può eseguire una penalità per un incidente avvenuto nella zona attorno alla boa 1 o nel lato tra boa1 e boa1a quanto prima possibile, dopo aver lasciato la zona della boa 1°.

## 2 – [DP] [NP] REGOLE RIGUARDANTI LA SICUREZZA

- .1 Il CdR potrà protestare una barca per un'infrazione a queste regole di sicurezza;
- .2 Le barche che non lasciano gli ormeggi per regatare in una prova programmata dovranno prontamente informare la SR;
- .3 Una barca che si ritira dovrà informare il CdR prima di abbandonare l'area di regata o, qualora ciò risulti impossibile, dovrà informare la SR appena possibile dopo essere rientrata a terra;
- .4 Le barche che si ritirano dalle prove in conformità alla IdR 2.3 devono compilare un modulo di dichiarazione online accessibile cliccando sul simbolo "+" sull'Albo Ufficiale (AUC) prima dello scadere del tempo limite per le proteste;
- .5 Le barche non in regata non dovranno interferire con le barche in regata o con i battelli ufficiali;
- .6 Quando il CdR espone la bandiera "V" del CI (*previsto nella regola 37 RRS "Istruzioni di Ricerca e Soccorso"*) con un suono lungo, tutte le imbarcazioni ufficiali e di appoggio dovranno monitorare il canale VHF corrispondente all'area di regata ed eseguire eventuali istruzioni di ricerca e soccorso:

Area Regata	Frequenza VHF
Campo A	67
Campo B	69
Campo C	71
Campo D	72
Campo E	76
Campo F	77

- .8 Le barche che, per qualsiasi motivo dovessero arrivare a terra lontano dall'Area Barche predisposta e che non fossero in grado di raggiungere i posti loro assegnati, devono informare immediatamente l'AO per telefono al numero **366 3644676**.
- .9 I concorrenti che richiedono assistenza da parte delle imbarcazioni di soccorso devono agitare un braccio teso con la mano aperta. Se l'assistenza non viene richiesta, si deve portare una mano a pugno chiuso, a toccare la testa. Se considerato necessario può essere imposto al concorrente di abbandonare la barca e salire sul mezzo di soccorso. In questo caso si applicherà un nastro bianco e rosso alla barca abbandonata in modo che si sappia che l'equipaggio è stato comunque salvato.
- .10 Se i concorrenti delle classi iQFOiL e Kite, dovranno firmare ad ogni uscita e rientro l'apposito registro situato nelle vicinanze del parco barche, sarà pubblicato apposito comunicato sull'AUC. I registri verranno ritirati alla partenza dell'ultima regata di giornata e allo scadere del tempo per le proteste.
- .11 Per la Classe iQFOiL il CdR potrà segnalare che le Tavole dovranno navigare su una specifica mura durante i 10 secondi prima e i 10 secondi dopo il segnale di partenza, esponendo una bandiera verde per le mure a dritta e rossa per le mure a sinistra, insieme o prima del segnale di avviso.

- .12 Durate le prove di iQFOiL Sprint Slalom tutte le tavole non in regata e i mezzi del personale di supporto devono stare fuori dal campo di regata e sottovento alla boa di partenza.
- .13 L'area demarcata con linea nera tratteggiata nell'**Addendum B** è interdetta alla navigazione a vela. L'imboccatura del porto può essere attraversata solo se non vi sono navi in ingresso o uscita, liberandola il più celermente possibile.

### 3 – COMUNICAZIONI AI CONCORRENTI E MODIFICHE DELLE IDR

- .1 Eventuali modifiche alle IdR, apportate dal CdR e/o CdP ed altri Comunicati Ufficiali per i concorrenti saranno pubblicati sull'Albo Ufficiale dei Comunicati (AUC) che sarà consultabile solo ON-LINE al seguente link  
<https://www.racingrulesofsailing.org/documents/7021/event?name=campionato-italiano-classi-olimpiche>  
sino a due ore prima dal segnale di avviso della prima prova in programma per la giornata. Tali modifiche costituiranno comunicato ufficiale per tutti i concorrenti, i quali hanno l'onere di prenderne visione;
- .2 **[NP][DP]** Nei giorni della manifestazione in cui sono in programma delle prove, le barche non dovranno lasciare l'Area loro assegnata finché la bandiera D non viene esposta. Il segnale di avviso o un altro segnale verrà esposto non meno di 45 minuti (20 minuti per gli iQFOiL) dall'esposizione della bandiera D e comunque non prima dell'orario programmato o differito, quale dei tre sia il più tardivo (ad integrazione dei segnali di regata).
- .3 **[NP] [DP] [SP]** Per la Classe **Kiteboarding** non sarà applicata la IdR 3.2 ma quanto previsto nell'Addendum E "Segnali a terra Kiteboarding" di queste IdR.
- .4 I segnali fatti a terra saranno esposti agli alberi dei segnali posti nelle vicinanze dei parchi barca.
- .5 Qualsiasi modifica al formato o al programma delle gare dovrà essere pubblicata entro le ore 19.00, del giorno precedente a quello in cui avrà effetto.
- .6 Qualsiasi riassegnazione di classi o flotte alle aree di regata dovrà essere pubblicata prima delle ore 09.30 del giorno in cui avrà effetto.
- .7 Qualora un qualsiasi addendum alle IdR venga modificato, una versione aggiornata dello stesso dovrà essere pubblicata all'AUC come parte di queste IdR;
- .8 Ogni modifica delle IdR dovrà essere approvata preventivamente dal PRO.
- .9 Classe Kiteboarding e iQFOiL:  
**[NP] [DP] [SP]** E' fatto obbligo ai concorrenti di presenziare agli skipper meeting, in quanto durante gli stessi potranno essere comunicate verbalmente notizie utili allo svolgimento delle regate.
- .10 Classe iQFOiL  
In funzione della Disciplina (Course Race o Sprint Slalom) che il CdR decide di correre, a terra (non meno di 30 minuti prima del segnale di avviso) o in acqua (non più tardi del segnale di avviso) potranno essere esposti i seguenti segnali:  
Bandiera pennello 1 : è intenzione del CdR di svolgere prove di Course Race;  
Bandiera pennello 2: è intenzione del CdR di svolgere prove di Sprint Slalom.

### 4 – FORMATO E SVOLGIMENTO DELLE REGATE

- .1 Il formato per tutte le Classi tranne il Kiteboard sarà costituito da una singola serie di prove. Per la **Classe iQFOiL** la serie potrà includere i formati: Course Racing e Sprint Slalom. L'obiettivo è quello di regatare in tutte e tre le discipline nel corso dell'evento in base alle condizioni e alle previsioni meteo a discrezione del CdR. La scelta del CdR non potrà costituire motivo di richiesta di riparazione. Ciò modifica la RRS 60.1(b) Per lo sprint slalom, quando la flotta è suddivisa in batterie, le tavole saranno assegnate a batterie di dimensioni e capacità il più possibili uniformi. Le batterie saranno rielaborate dopo ogni giorno di regata sulla base dei punteggi delle serie completate.

a) Per i primi due sprint slalom del giorno verrà utilizzata la tabella seguente:



Rank in Series/ rank in group	Heat Assignment (2 heat format)	Heat Assignment (3 heat format)	Heat Assignment (4 heat format)
First	Heat 1	Heat 1	Heat 1
Second	Heat 2	Heat 2	Heat 2
Third	Heat 2	Heat 3	Heat 3
Fourth	Heat 1	Heat 3	Heat 4
Fifth	Heat 1	Heat 2	Heat 4
Sixth	Heat 2	Heat 1	Heat 3
Seventh	Heat 2	Heat 1	Heat 2
Eight	Heat 1	Heat 2	Heat 1

b) Per il terzo sprint slalom del giorno e per i successivi verrà utilizzata la tabella seguente:

Rank in Series/ rank in group	Heat Assignment (2 heat format)	Heat Assignment (3 heat format)	Heat Assignment (4 heat format)
First	Heat 1	Heat 1	Heat 1
Second	Heat 2	Heat 2	Heat 2
Third	Heat 1	Heat 3	Heat 3
Fourth	Heat 2	Heat 1	Heat 4
Fifth	Heat 1	Heat 2	Heat 1
Sixth	Heat 2	Heat 3	Heat 2
Seventh	Heat 1	Heat 1	Heat 3
Eight	Heat 2	Heat 2	Heat 4

Per la **Classe Kiteboarding** vale quanto previsto nell'Addendum "E" di queste IR.

- .2 Se il numero di iscritti in una classe è meno di 80 la regata non sarà corsa dividendo i concorrenti in batterie. Fra 81 e 90 la suddivisione in batterie sarà a discrezione del PRO. A partire da 91 concorrenti la regata verrà corsa, obbligatoriamente, a batterie come descritto nel "Addendum D" di queste IdR.
- .3 Per la Classe **iQFOiL** non sarà applicata la IdR 4.2 ma Se il numero di iscritti è meno di 60 la regata



non sarà corsa dividendo i concorrenti in batterie. Fra 61 e 80 la suddivisione in batterie sarà a discrezione del PRO. A partire da 81 concorrenti la regata verrà corsa, obbligatoriamente, a batterie come descritto nel "Addendum D" di queste IdR.

- .4 Per la Classe **Kiteboarding** non sarà applicata la IR 4.2 ma quanto previsto nell'Addendum E di queste IdR.

## 5 – PROGRAMMA DELLE REGATE

- .1 Per le Classi 470 M/F/Mixed – ILCA 7 – ILCA 6 F – ILCA 6 M – 2.4 mR – Hansa 303 saranno possibilmente disputate 10 prove, con un massimo di tre prove al giorno. Potrà essere disputata una prova aggiuntiva (4° prova) a condizioni di non portarsi in anticipo sul programma per più di una volta, oppure per recuperare una prova non svolta precedentemente. Le imbarcazioni arrivi esportano il segnale Intelligenza su H o A per segnalare alle barche che potranno rientrare in porto al termine della prova.
- .2 Per le Classi Nacra 17 - 49er e 49erFX saranno possibilmente disputate 14 prove con un massimo di quattro prove al giorno.
- .3 Per la Classe Kite si seguirà quanto previsto nell'Addendum "E" di queste IR.
- .4 Per la Classe iQFOiL M e F saranno possibilmente disputate 16 prove con un massimo di quattro prove al giorno. Ogni giorno di regata potranno essere corse:
- un massimo di 4 prove per il percorso Sprint Slalom; solo in caso di recupero sul programma potranno essere corse 6 prove.
  - un massimo di 4 prove per il percorso Course Race.
- .5 Per tutte le classi le regate inizieranno il 28 settembre e si concluderanno il 01 ottobre; il segnale di avviso della 1° prova del giorno 28 settembre sarà esposto, nelle varie aree di regata, alle ore 12.00 Per l'ora di partenza delle prove dei giorni 29/30 settembre – 01 ottobre sarà esposto un comunicato entro le ore 19.00 del giorno precedente in cui avrà effetto. In caso di mancata comunicazione si riterrà confermata l'ora stabilita per il giorno precedente.  
Per la classe **Kiteboarding** vale quanto previsto nell'Addendum "E" che integra/modifica il presente paragrafo.
- .6 Il segnale di avviso per ogni prova successiva alla prima del giorno sarà dato quanto prima possibile.
- .7 Per informare le barche che una prova o una serie di prove inizierà presto, in barca CdR, sarà esposta la bandiera arancione con un segnale sonoro almeno cinque minuti prima che sia dato il segnale di avviso.
- .8 Nell'ultimo giorno di regate non verrà esposto nessun segnale di Avviso dopo le ore 15.00 ad eccezione di quelle classi che corrono con il sistema a batteria per le quali, se la prima batteria partirà entro le ore 15.00, la seconda batteria dovrà partire entro le ore 15.15.

## 6 – BASI LOGISTICHE e AREE DI REGATA

- .1 Le basi logistiche e le aree di regata sono mostrate nell'Addendum A alle presenti IdR.
- .2 Le varie classi verranno assegnate alle aree di regata come stabilito nello schema che segue (*In base alle condizioni meteomarine la disposizione e assegnazione delle aree di regata potrà subire delle variazioni*):

Area	Alfa (A)	Bravo (B)	Charlie (C)	Delta (D)	Echo (E)	Foxtrot (F)
<b>Classi</b>	2,4MR Hansa303	KITE M/F	IQFOIL M/F	ILCA7 ILCA6F/M	Nacra17 49er 49erFX	470 M/F

## 7 – PERCORSI

- .1 I diagrammi di cui all'Addendum B delle presenti IdR mostrano i percorsi, la sigla dei percorsi, gli angoli approssimati fra i differenti lati del percorso, l'ordine secondo il quale le boe devono essere passate ed il lato dal quale ogni boa deve essere lasciata.

- .2 Per segnalare il percorso da compiere il CdR esporrà, entro il Segnale di Avviso, la sigla ed il numero di giri da compiere.
- .3 La scelta dei percorsi, sulla base delle condizioni del vento e delle previsioni meteo marine è a discrezione del PRO. Questo non sarà motivo di protesta o richiesta di riparazione. Ciò modifica la RRS 60.1(a) e la RRS 60.1(b).

## 8 – BOE

- .1 Le boe saranno come segue:

Area di Regata	Boe 1, 2, 2s/2p, 3s/3p, 4s/4p	1a	Boa cambio percorso	Boa di partenza	Boa d'arrivo
<b>A</b>	Arancio	Arancio		Blu	Sigaro
<b>B</b>	Blu	Blu		Giallo	Sigaro
<b>C</b>	Ross	Rosso		Arancio	Sigaro
<b>D</b>	Giallo	Giallo		Battello	Sigaro
<b>E</b>	Fuxia	Fuxia		Giallo	Sigaro
<b>F</b>	Giallo	Giallo		Rosso	

- .2 Le boe di partenza/arrivo potranno essere battelli del CdR oppure boe gonfiabili.
- .3 Le boe di cancello potranno essere sostituite da unica boa, da lasciare a sinistra.

## 9 – BANDIERE DI CLASSE (AVVISO)

- .1 Le bandiere di Avviso saranno le bandiere distintive della rispettive classi.
- .2 Le bandiere di Avviso **per la Classe iQFOiL** saranno:
  - a) Classe Maschile “Bandiera BLU con logo iQFOiL”;
  - b) Classe Femminile “Bandiera BIANCA con logo iQFOiL”.

La bandiera di Avviso per la Classe ILCA 6M sarà la Bandiera Gialla con il logo Ilca.

## 10 – PARTENZA

- .1 La linea di partenza sarà la congiungente fra un’asta con bandiera arancione posta sul battello CdR sul lato destro della linea e, in alternativa o
  - a) il lato del percorso di una boa gonfiabile posta sul lato sinistro della linea, oppure
  - b) un’asta con bandiera arancione sul battello controstarter posto sul lato sinistro della linea.
- .2 a) Per tutte le Classi tranne che per le Classi iQFOiL e Kite se una barca parte più di 4 minuti dopo il proprio segnale di partenza, sarà classificata come DNS senza udienza (ciò modifica le RRS 35, 63.1, A4 e A5).  
b) Per la Classe iQFOiL se una barca parte più di 3 minuti o 1 minuto nel caso di Sprint Slalom dopo il proprio segnale di partenza, sarà classificata come DNS senza udienza (ciò modifica le RRS 35, 63.1, A4 e A5 RRS).  
c) Per la Classe **Kiteboarding** sarà applicato quanto previsto nell’Addendum E di queste IdR.
- .3 [DP] Una boa può essere ormeggiata sulla catena o cima d’ormeggio del battello di partenza del CdR. Le barche non dovranno mai passare fra questa boa e il battello di partenza del CdR. Questa boa deve essere considerata parte integrante del sistema di ancoraggio del battello comitato.
- .4 [DP] Quando è in corso una sequenza dei segnali di partenza, le barche il cui segnale di avviso non è ancora stato esposto dovranno evitare l’area di partenza e posizionarsi 100 mt sottovento alla linea di partenza e dei suoi prolungamenti.
- .5 **Classe Kiteboarding:** La Classe partirà con il sistema descritto nell’Addendum “E” di queste IdR.
- .6 **Classe iQFOiL** le partenze saranno date applicando la seguente tabella in (questo cambia RRS Appendice B e regole 26.1 e 26.2):

Minuti alla partenza	Segnale visivo	Segnale sonoro	Significato
Qualsiasi momento prima del segnale di avviso non meno di 2 minuti	Bandiera Arancione	Uno	Attenzione
3	Bandiera di Classe	Uno	Avviso
2	Bandiera UNIFORM o Nera su	Uno	Preparatorio
1	Bandiera UNIFORM o Nera giù	Uno	Regola dell'ultimo minuto
0	Bandiera di Classe giù	Uno	Partenza

- .7 **Classe iQFOiL:** per le partenze Sprint Slalom prima del segnale di avviso verrà esposta sulla barca Comitato un tabellone con il numero dell'eventuale batteria.

## 11 – CAMBIO DEL SUCCESSIVO LATO DEL PERCORSO

- .1 Per modificare il successivo lato del percorso come angolo e/o come lunghezza, il CdR può:
- spostare la boa al vento oppure,
  - spostare la linea di arrivo oppure
  - sostituire il cancello/boa sottovento con una boa da girare a sinistra.
- In caso di cambio di percorso la boa Offset (1a) non sarà riposizionata.
- .2 I percorsi potranno essere ridotti ma non prima che sia stato compiuto il terzo lato (l'offset non è da considerarsi lato del percorso).

## 12 – ARRIVO

- .1 La linea d'arrivo sarà quella compresa fra un'asta con bandiera blu posta sul battello CdR e:
- il lato del percorso di una boa gonfiabile di fine percorso posta nelle vicinanze, oppure
  - un'asta che espone una bandiera blu sul un battello del CdR posto nelle vicinanze

## 13 – TEMPO LIMITE E TEMPO TARGET

- .1 Il tempo limite ed il target in minuti sono i seguenti:

Classe	Tempo limite percorso	Tempo limite boa N. 1	Finestra d'arrivo	Tempo target
470, ILCA 7 e ILCA 6 F/M	75	25	15	50
Nacra 17, 49er, 49er FX,	50	20	10	30
iQFOiL Course Races	23		6	16
iQFOiL Sprint Slalom	7		4	4-5
2.4	90	30	15	60
Hansa 303	60	30	15	40
Kite	Vedi Addendum E			

- .2 Se nessuna barca avrà girato la Boa 1 entro il tempo limite per la Boa 1, la regata sarà annullata.
- .3 Il mancato rispetto dei tempi target non sarà motivo per una richiesta di riparazione. Questo modifica la reg. 60.1(b).
- .4 Le barche che non finiranno la prova entro il limite di tempo stabilito nella "Finestra d'arrivo" dopo che il primo concorrente ha compiuto il percorso e arriva, saranno classificate DNF senza udienza. Questo modifica le RRS 35, A5.1, A5.2 e A10.
- .5 Al fine della valutazione dei tempi limite sia sulla prima bolina che per il completamento del percorso saranno considerate le sole barche che non abbiano infranto la RRS 30 e la definizione di *partenza*.

## 14 – [DP] [SP] VERIFICA E SOSTITUZIONE ATTREZZATURE, CONTROLLI DI STAZZA

- .1 Non è consentita la sostituzione di attrezzature o equipaggiamenti danneggiati o perduti senza la



- preventiva approvazione del CT.
- .2 Se la sostituzione dovesse avvenire fra una regata e l'altra, sia il materiale danneggiato che quello in sostituzione dovrà essere presentato al CT alla fine della giornata di regata. In questo caso la sostituzione è soggetta all'approvazione del CT in forma retroattiva;
  - .3 Una barca o la sua attrezzatura potranno essere controllate in qualsiasi momento per accertarne la rispondenza alle regole di classe ed alle IdR. In acqua una barca può ricevere dal CT o da un ispettore di attrezzature l'ordine di recarsi in un'area designata adibita alle ispezioni.
  - .4 Classe Kiteboarding:  
a supporto della partecipazione si accettano tutti i materiali inseriti nei documenti dei prodotti registrati IKA anche quelli antecedenti il 2020 e non eleggibili per il 2024 (\*granfathering rules). Per la Classe Formula Kite vige il regolamento delle attrezzature dichiarate, per le quali numero massimo di 4 (quattro) vele nelle misure come da formula kiteclass rules, un piantone Hydrofoil. Qualora il Comitato Tecnico dovesse rilevare un'infrazione delle regole di classe e richiedere l'applicazione delle Penalità Discrezionali corrispondenti, queste potranno essere applicate direttamente senza udienza dal CT [DP].
  - .5 [SP] Qualora il Comitato Tecnico dovesse rilevare un'infrazione delle regole di classe e richiedere l'applicazione delle Penalità Discrezionali corrispondenti, queste potranno essere applicate direttamente senza udienza dal CT

## 15 – [DP] [SP] SOSTITUZIONE DI MEMBRI DELL'EQUIPAGGIO

- .1 Non è consentita la sostituzione di membri dell'equipaggio senza la preventiva approvazione scritta del PRO e dovrà essere in accordo con qualsiasi restrizione, ove prevista, del Bando di Regata.

## 16 – IMBARCAZIONI UFFICIALI

- .1 Le imbarcazioni ufficiali saranno così identificate:

Comitato Tecnico	Bandiera Bianca con lettera "M"
Battello partenze CR	Bandiera Bianca con lettera area regata
Assistenza medica	Bandiera Bianca con croce rossa
Battello arrivi CR	Bandiera blu
Giuria	Bandiera con lettera "J"
Media	Bandiera Bianca con lettera "P"
Mezzi assistenza/posaboe dell'organizzazione	Bandiera con lettera S
Mezzi del Personale di Supporto	Bandiera con lettera S e adesivo numerato

- .2 Azioni compiute da mezzi dei media, da droni o elicotteri ecc. non potranno costituire motivo di richiesta di riparazione. Questo modifica la RRS 60.1(b).

## 17 – [DP] [SP] IMBARCAZIONI DI SUPPORTO E SPETTATORI

- .1 L'Addendum C – Regole per le imbarcazioni di supporto si applica a tutte le imbarcazioni di supporto;
- .2 L'Addendum C - Regole per le imbarcazioni di supporto Parti 4 & 5 si applica anche alle imbarcazioni degli spettatori.

## 18 – [DP] [NP] [SP] IDENTIFICAZIONE E PUBBLICITA' QUANDO LE BARCHE SONO IN REGATA

- .1 Le barche dovranno esporre, ove richiesta, la pubblicità dello sponsor della manifestazione. L'AO fornirà la pubblicità o i numeri e le istruzioni per il loro uso.
- .2 Per le classi suddivise in flotte le barche dovranno esporre un un nastro colorato (o altro contrassegno colorato) corrispondente alla flotta cui sono state assegnate. L'AO fornirà il nastro colorato (o altro contrassegno colorato) e le istruzioni per il loro uso.

## 19 – PUNTEGGIO

- .1 Come da Bando di Regata
- .2 Una barca che partirà oltre quattro minuti dal proprio segnale di partenza sarà classificata DNS. Questo modifica le RRS 35, A5.1, A5.2 e A10.
- .3 La RRS A4 è modificata così che i punteggi sono basati su:
  - a) Il numero di barche assegnate per competere nella serie di regate come flotta singola, o
  - b) Il numero di barche assegnate alla flotta più numerosa in una serie suddivisa in flotte separate;
- .4 Per la Classi, **iQFOiL Femminile** e **470 Femminile** qualora la partenza avvenga con la Classe maschile, la Classifica sarà **evidenziata** in quella generale. Pertanto se la prima concorrente femminile arriverà 5a (overall) risulterà essere la prima atleta nella Classifica femminile ma avrà 5 punti. La Classifica maschile non subirà variazioni.  
Per la classe **Kite Femminile** qualora la partenza avvenga con la Classe maschile, la Classifica sarà estrapolata da quella generale. Pertanto se la prima concorrente femminile arrivasse 3° (overall) risulterà essere la prima atleta nella Classifica femminile e avrà 1 punto. Anche la Classifica maschile sarà calcolata senza considerare le concorrenti femminili.
- .5 **Classe iQFOiL:** verranno applicati i seguenti scarti, da 1 a 2 prove nessuno scarto; da 3 a 7 prove 1 scarto; da 8 a 12 prove 2 scarti; da 13 a 16 prove 3 scarti .
  - Le prove di Course Race saranno classificate come una prova di una serie:
  - Le prove di Sprint Slalom saranno classificate come una prova di una serie. Se la Flotta è divisa in batterie il punteggio del tabellone sarà calcolato come segue:

Posizione finale	Punteggio	Posizione finale	Punteggio
1	1	11	21
2	3	12	23
3	5	13	25
4	7	14	27
5	9	15	29
6	11	16	31
7	13	17	33
8	15	18	35
9	17	19	37
10	19	20	39

- .6 **Classe Kiteboarding:** Verrà applicato quanto prescritto nell'Addendum E di queste IR.

## 20 – PROTESTE, PENALITA' E RICHIESTE DI RIPARAZIONE

- .1 Le richieste di udienza dovranno essere inviate tramite il modulo online accessibile cliccando sul simbolo "+" sull'Albo Ufficiale, altrimenti non saranno valide; una volta ricevuta la richiesta, questa apparirà subito sull'Albo Ufficiale. Qualora il sistema non fosse operativo, contattare la SR per ricevere l'autorizzazione ad inviare la richiesta tramite email.  
Ciò modifica RRS 61.2, 62.2 e 66
- .2 Le richieste di reinserimento in classifica o le eventuali domande al CdP sono inviabili tramite il modulo online accessibile cliccando sul simbolo "+" sull'Albo Ufficiale.
- .3 **[NP] [DP]** Qualsiasi concorrente che abbia compiuto una penalità a norma delle RRS 44.1, che si sia ritirato per aver commesso una infrazione alle regole, che desideri essere considerato come ritirato (RET) dopo aver tagliato la linea di arrivo o che non sia riuscito materialmente a ritirarsi per aver ricevuto una penalità a norma delle regole P2.2 o P2.3 (seconda o ulteriori penalità per infrazioni alla regola 42), dovrà compilare il modulo online accessibile cliccando sul simbolo "+" sull'Albo Ufficiale. In caso di mancata compilazione la penalità potrà anche essere considerata come non eseguita.  
La dichiarazione non è necessaria se la penalità è stata segnalata dai membri del CdP in base all'Appendice P.

- .4 Il tempo limite per ogni classe per la presentazione delle proteste/o del modulo di cui al punto precedente è di 60 minuti dopo l'arrivo dell'ultima barca nell'ultima prova della giornata o dal segnale del CdR indicante che oggi non si correranno altre regate, quale che sia il termine più tardivo.
- .5 Il calendario delle udienze è consultabile nell'apposita sezione dell'Albo Ufficiale. Le udienze saranno tenute nella sala proteste, la cui posizione è indicata nella mappa pubblicata nell' AUC possibilmente al tempo programmato. Le udienze possono essere programmate per iniziare fino a trenta minuti prima dello scadere del tempo limite per le proteste.
- .6 Una lista delle barche penalizzate o squalificate in base alle regole dell'Appendice P per infrazioni alla Reg. 42 RRS sarà pubblicata all'apposita sezione dell'albo ufficiale.
- .7 Le Penalità per infrazione delle SI segnate (DP) sono a discrezione del CdP, così come le infrazioni alla RRS 78, e alle Regole di Classe.

## 21 – [DP] [NP] [SP] COMUNICAZIONI RADIO

- .1 Dal primo segnale di avviso sino al termine dell'ultima prova della giornata, salvo in caso di emergenza, una barca non deve effettuare trasmissioni vocali o di dati e non deve ricevere comunicazioni vocali o di dati tranne che in condizioni di emergenza o quando utilizza apparecchiature messe a disposizione dal AO. Questa restrizione si applica anche e ai telefoni cellulari, tablet e agli smartphone.

## 22 – [DP] [SP] RESPONSABILITA' AMBIENTALE

- .1 Richiamando il Principio Base che cita: "I partecipanti sono incoraggiati a minimizzare qualsiasi impatto ambientale negativo dello sport della vela", si raccomanda la massima attenzione per la salvaguardia ambientale in tutti i momenti che accompagnano la pratica dello sport della vela prima, durante e dopo la manifestazione. In particolare, si richiama l'attenzione alla RRS 47 -Smaltimento dei Rifiuti- che testualmente cita: "I concorrenti e le persone di supporto non devono gettare deliberatamente rifiuti in acqua. Questa regola si applica sempre quando in acqua. La penalità per un'infrazione a questa regola può essere inferiore alla squalifica".

## 24 – [DP][NP] [SP] AREA BARCHE

- .1 Le barche dovranno essere tenute nei posti loro assegnati sia nel parco barche che in porto.

## 25 – PREMI

- .1 Come da Bando di Regata

## 26 – DICHIARAZIONE DI RISCHIO

- .1 La RRS 3 cita: "La responsabilità della decisione di una barca di partecipare a una prova o di rimanere in regata è solo sua." Pertanto i partecipanti sono consapevoli che l'attività velica rientra tra quelle disciplinate dall'art.2050 del cc e che tutti partecipanti dovranno essere muniti di un tesseramento federale valido che garantisce la copertura infortuni, ivi compresi caso morte ed invalidità permanente. I concorrenti stranieri devono rispettare eventuali requisiti della propria MNA ed essere in possesso di copertura infortuni comprensiva di morte ed invalidità permanente, come da Normativa FIV vigente.

## 27 – DIRITTI FOTOGRAFICI E/O TELEVISIVI

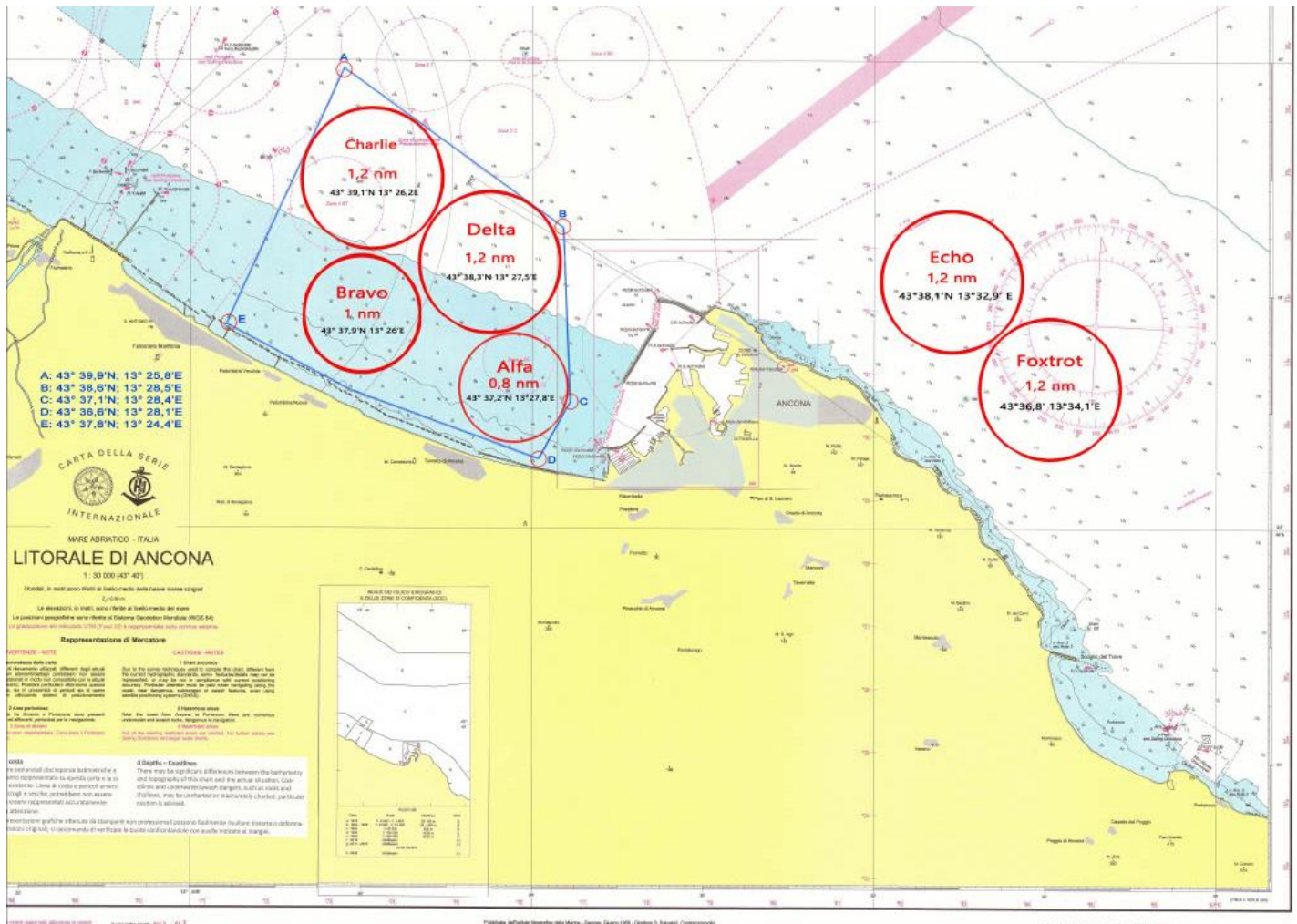
- .1 I Concorrenti concedono pieno diritto e permesso all'Ente Organizzatore di pubblicare e/o trasmettere tramite qualsiasi mezzo mediatico o, ogni fotografia o ripresa filmata di persone o barche durante l'evento, inclusi spot pubblicitari televisivi e tutto quanto possa essere usato per i propri scopi editoriali o pubblicitari o per informazioni stampate.

## 28 – ASSICURAZIONE RESPONSABILITA' CIVILE (RC)

- .1 Le imbarcazioni dovranno essere assicurate per la responsabilità civile per danni a terzi secondo quanto previsto della Normativa per l'Attività Sportiva Nazionale organizzata in Italia 2023, con massimale minimo pari a €1.500.000,00 o in alternativa, con tessera FIV Plus.  
La polizza assicurativa o valido documento sostitutivo dovrà essere inviata alla SR all'atto dell'iscrizione.

# ADDENDUM – A

## Aree di Regata





# ADDENDUM – B

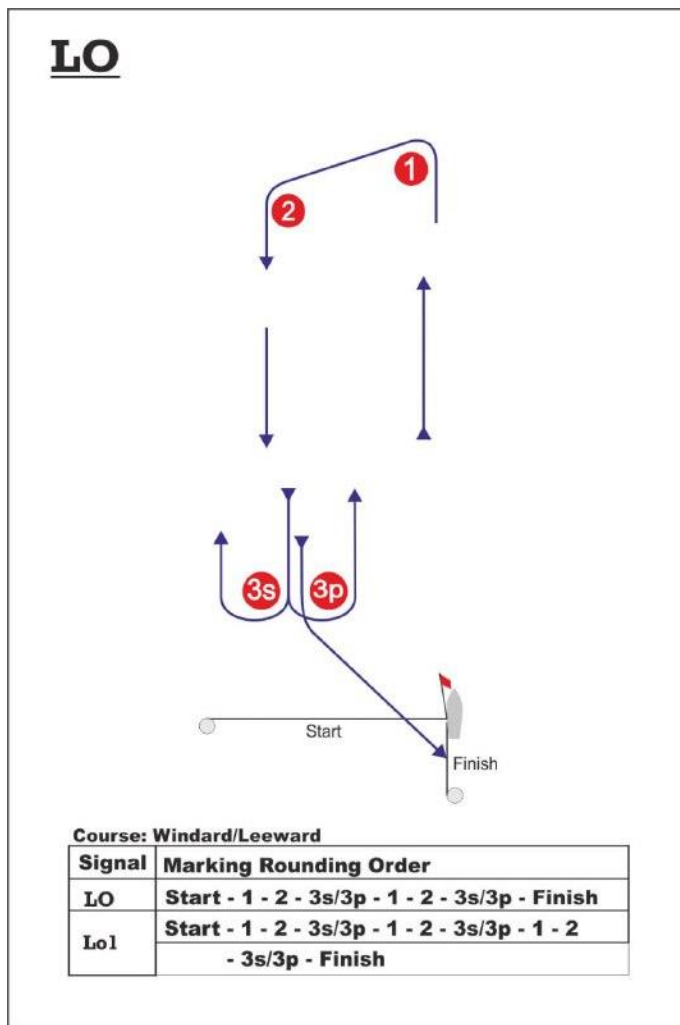
## Are interdette alla Navigazione





# ADDENDUM – C

## Percorsi



<p><b>O</b></p> <p><b>Course: Outer Trapezoid</b></p> <table border="1"> <thead> <tr> <th>Signal</th> <th>Marking Rounding Order</th> </tr> </thead> <tbody> <tr> <td>O2</td> <td>Start - 1 - 2 - 3s/3p - 2 - 3p - Finish</td> </tr> <tr> <td>O3</td> <td>Start - 1 - 2 - 3s/3p - 2 - 3s/3p - 2 - 3p - Finish</td> </tr> <tr> <td>O4</td> <td>Start - 1 - 2 - 3s/3p - 2 - 3s/3p - 2 - 3s/3p - 2 - 3p - Finish</td> </tr> </tbody> </table>	Signal	Marking Rounding Order	O2	Start - 1 - 2 - 3s/3p - 2 - 3p - Finish	O3	Start - 1 - 2 - 3s/3p - 2 - 3s/3p - 2 - 3p - Finish	O4	Start - 1 - 2 - 3s/3p - 2 - 3s/3p - 2 - 3s/3p - 2 - 3p - Finish	<p><b>I</b></p> <p><b>Course: Inner Trapezoid</b></p> <table border="1"> <thead> <tr> <th>Signal</th> <th>Marking Rounding Order</th> </tr> </thead> <tbody> <tr> <td>I2</td> <td>Start - 1 - 4s/4p - 1 - 2 - 3p - Finish</td> </tr> <tr> <td>I3</td> <td>Start - 1 - 4s/4p - 1 - 4s/4p - 1 - 2 - 3p - Finish</td> </tr> <tr> <td>I4</td> <td>Start - 1 - 4s/4p - 1 - 4s/4p - 1 - 4s/4p - 1 - 2 - 3p - Finish</td> </tr> </tbody> </table>	Signal	Marking Rounding Order	I2	Start - 1 - 4s/4p - 1 - 2 - 3p - Finish	I3	Start - 1 - 4s/4p - 1 - 4s/4p - 1 - 2 - 3p - Finish	I4	Start - 1 - 4s/4p - 1 - 4s/4p - 1 - 4s/4p - 1 - 2 - 3p - Finish
Signal	Marking Rounding Order																
O2	Start - 1 - 2 - 3s/3p - 2 - 3p - Finish																
O3	Start - 1 - 2 - 3s/3p - 2 - 3s/3p - 2 - 3p - Finish																
O4	Start - 1 - 2 - 3s/3p - 2 - 3s/3p - 2 - 3s/3p - 2 - 3p - Finish																
Signal	Marking Rounding Order																
I2	Start - 1 - 4s/4p - 1 - 2 - 3p - Finish																
I3	Start - 1 - 4s/4p - 1 - 4s/4p - 1 - 2 - 3p - Finish																
I4	Start - 1 - 4s/4p - 1 - 4s/4p - 1 - 4s/4p - 1 - 2 - 3p - Finish																
<p><b>L</b></p> <p><b>Course: L Windward/Leeward</b></p> <table border="1"> <thead> <tr> <th>Signal</th> <th>Marking Rounding Order</th> </tr> </thead> <tbody> <tr> <td>L2</td> <td>Start - 1 - 4s/4p - 1 - Finish</td> </tr> <tr> <td>L3</td> <td>Start - 1 - 4s/4p - 1 - 4s/4p - 1 - Finish</td> </tr> <tr> <td>L4</td> <td>Start - 1 - 4s/4p - 1 - 4s/4p - 1 - 4s/4p - 1 - Finish</td> </tr> </tbody> </table>	Signal	Marking Rounding Order	L2	Start - 1 - 4s/4p - 1 - Finish	L3	Start - 1 - 4s/4p - 1 - 4s/4p - 1 - Finish	L4	Start - 1 - 4s/4p - 1 - 4s/4p - 1 - 4s/4p - 1 - Finish	<p><b>LP</b></p> <p><b>Course: LP Windward/Leeward</b></p> <table border="1"> <thead> <tr> <th>Signal</th> <th>Marking Rounding Order</th> </tr> </thead> <tbody> <tr> <td>LP2</td> <td>Start - 1 - 4s/4p - 1 - P - Finish</td> </tr> <tr> <td>LP3</td> <td>Start - 1 - 4s/4p - 1 - 4s/4p - 1 - P - Finish</td> </tr> <tr> <td>LP4</td> <td>Start - 1 - 4s/4p - 1 - 4s/4p - 1 - 4s/4p - 1 - P - Finish</td> </tr> </tbody> </table>	Signal	Marking Rounding Order	LP2	Start - 1 - 4s/4p - 1 - P - Finish	LP3	Start - 1 - 4s/4p - 1 - 4s/4p - 1 - P - Finish	LP4	Start - 1 - 4s/4p - 1 - 4s/4p - 1 - 4s/4p - 1 - P - Finish
Signal	Marking Rounding Order																
L2	Start - 1 - 4s/4p - 1 - Finish																
L3	Start - 1 - 4s/4p - 1 - 4s/4p - 1 - Finish																
L4	Start - 1 - 4s/4p - 1 - 4s/4p - 1 - 4s/4p - 1 - Finish																
Signal	Marking Rounding Order																
LP2	Start - 1 - 4s/4p - 1 - P - Finish																
LP3	Start - 1 - 4s/4p - 1 - 4s/4p - 1 - P - Finish																
LP4	Start - 1 - 4s/4p - 1 - 4s/4p - 1 - 4s/4p - 1 - P - Finish																
<p><b>LA</b></p> <p><b>Course: Same As Course L Except With Offsets Mark 1A</b></p> <table border="1"> <thead> <tr> <th>Signal</th> <th>Marking Rounding Order</th> </tr> </thead> <tbody> <tr> <td>LA2</td> <td>Start - 1 - 1a - 4s/4p - 1 - 1a - Finish</td> </tr> <tr> <td>LA3</td> <td>Start - 1 - 1a - 4s/4p - 1 - 1a - 4s/4p - 1 - 1a - Finish</td> </tr> <tr> <td>LA4</td> <td>Start - 1 - 1a - 4s/4p - 1 - 1a - 4s/4p - 1 - 1a - 4s/4p - 1 - 1a - Finish</td> </tr> </tbody> </table>	Signal	Marking Rounding Order	LA2	Start - 1 - 1a - 4s/4p - 1 - 1a - Finish	LA3	Start - 1 - 1a - 4s/4p - 1 - 1a - 4s/4p - 1 - 1a - Finish	LA4	Start - 1 - 1a - 4s/4p - 1 - 1a - 4s/4p - 1 - 1a - 4s/4p - 1 - 1a - Finish	<p><b>LPA</b></p> <p><b>Course: Same As Course LP Except With Offsets Mark 1A</b></p> <table border="1"> <thead> <tr> <th>Signal</th> <th>Marking Rounding Order</th> </tr> </thead> <tbody> <tr> <td>LPA2</td> <td>Start - 1 - 1a - 4s/4p - 1 - 1a - P - Finish</td> </tr> <tr> <td>LPA3</td> <td>Start - 1 - 1a - 4s/4p - 1 - 1a - 4s/4p - 1 - 1a - P - Finish</td> </tr> <tr> <td>LPA4</td> <td>Start - 1 - 1a - 4s/4p - 1 - 1a - 4s/4p - 1 - 1a - 4s/4p - 1 - 1a - P - Finish</td> </tr> </tbody> </table>	Signal	Marking Rounding Order	LPA2	Start - 1 - 1a - 4s/4p - 1 - 1a - P - Finish	LPA3	Start - 1 - 1a - 4s/4p - 1 - 1a - 4s/4p - 1 - 1a - P - Finish	LPA4	Start - 1 - 1a - 4s/4p - 1 - 1a - 4s/4p - 1 - 1a - 4s/4p - 1 - 1a - P - Finish
Signal	Marking Rounding Order																
LA2	Start - 1 - 1a - 4s/4p - 1 - 1a - Finish																
LA3	Start - 1 - 1a - 4s/4p - 1 - 1a - 4s/4p - 1 - 1a - Finish																
LA4	Start - 1 - 1a - 4s/4p - 1 - 1a - 4s/4p - 1 - 1a - 4s/4p - 1 - 1a - Finish																
Signal	Marking Rounding Order																
LPA2	Start - 1 - 1a - 4s/4p - 1 - 1a - P - Finish																
LPA3	Start - 1 - 1a - 4s/4p - 1 - 1a - 4s/4p - 1 - 1a - P - Finish																
LPA4	Start - 1 - 1a - 4s/4p - 1 - 1a - 4s/4p - 1 - 1a - 4s/4p - 1 - 1a - P - Finish																

<h3>LG</h3> <p><b>Course:</b></p> <table border="1"> <thead> <tr> <th>Signal</th> <th>Marking Rounding Order</th> </tr> </thead> <tbody> <tr> <td>LG2</td> <td>Start - 1 - 4s/4p - 1 - 4s - Finish</td> </tr> <tr> <td>LG3</td> <td>Start - 1 - 4s/4p - 1 - 4s/4p - 1 - 4s - Finish</td> </tr> </tbody> </table>	Signal	Marking Rounding Order	LG2	Start - 1 - 4s/4p - 1 - 4s - Finish	LG3	Start - 1 - 4s/4p - 1 - 4s/4p - 1 - 4s - Finish	<h3>LR</h3> <p><b>Course:</b></p> <table border="1"> <thead> <tr> <th>Signal</th> <th>Marking Rounding Order</th> </tr> </thead> <tbody> <tr> <td>LR2</td> <td>Start - 1 - 4s/4p - 1 - 4p - Finish</td> </tr> <tr> <td>LR3</td> <td>Start - 1 - 4s/4p - 1 - 4s/4p - 1 - 4p - Finish</td> </tr> </tbody> </table>	Signal	Marking Rounding Order	LR2	Start - 1 - 4s/4p - 1 - 4p - Finish	LR3	Start - 1 - 4s/4p - 1 - 4s/4p - 1 - 4p - Finish
Signal	Marking Rounding Order												
LG2	Start - 1 - 4s/4p - 1 - 4s - Finish												
LG3	Start - 1 - 4s/4p - 1 - 4s/4p - 1 - 4s - Finish												
Signal	Marking Rounding Order												
LR2	Start - 1 - 4s/4p - 1 - 4p - Finish												
LR3	Start - 1 - 4s/4p - 1 - 4s/4p - 1 - 4p - Finish												
<h3>PS4</h3> <p><b>Course: Slalom Sprint</b></p> <table border="1"> <thead> <tr> <th>Signal</th> <th>Marking Rounding Order</th> </tr> </thead> <tbody> <tr> <td>PS4</td> <td>Start - 1s - 2p - 3s - 4p - Finish (s = Starboard; p= Port)</td> </tr> </tbody> </table>	Signal	Marking Rounding Order	PS4	Start - 1s - 2p - 3s - 4p - Finish (s = Starboard; p= Port)	<h3>SS4</h3> <p><b>Course: Slalom Sprint</b></p> <table border="1"> <thead> <tr> <th>Signal</th> <th>Marking Rounding Order</th> </tr> </thead> <tbody> <tr> <td>SS4</td> <td>Start - 1p - 2s - 3p - 4s - Finish (s = Starboard; p= Port)</td> </tr> </tbody> </table>	Signal	Marking Rounding Order	SS4	Start - 1p - 2s - 3p - 4s - Finish (s = Starboard; p= Port)				
Signal	Marking Rounding Order												
PS4	Start - 1s - 2p - 3s - 4p - Finish (s = Starboard; p= Port)												
Signal	Marking Rounding Order												
SS4	Start - 1p - 2s - 3p - 4s - Finish (s = Starboard; p= Port)												

### PD3

**Course: Slalom Sprint 2**

Signal	Marking Rounding Order
PD3	Start - 1s - 2p - 3s - Finish (s = Starboard; p= Port)

### SD3

**Course: Slalom Sprint 2**

Signal	Marking Rounding Order
SD3	Start - 1p - 2s - 3p - Finish (s = Starboard; p= Port)

### PM1/PM2

**Course: Medal**

Signal	Marking Rounding Order
PM1	Start - 1s - 2s/2p - 1s - 3s - 2s/2p - Finish (s = Starboard; p= Port)

**Course: Medal**

Signal	Marking Rounding Order
PM2	Start - 1s - 2s/2p - 1s - 2s/2p - Finish (s = Starboard; p= Port)

### SM1/SM2

**Course: Medal**

Signal	Marking Rounding Order
SM1	Start - 1p - 2s/2p - 1p - 3p - 2s/2p - Finish (s = Starboard; p= Port)

**Course: Medal**

Signal	Marking Rounding Order
SM2	Start - 1p - 2s/2p - 1p - 2s/2p - Finish (s = Starboard; p= Port)

### KS

**Course:**

Signal	Marking Rounding Order
KS1	Start - Pp - 1p - Pp - 4s/4p - Finish
KS2	Start - Pp - 1p - Pp - 4s/4p - Pp - 1p - Pp - 4s/4p - Finish
KS3	Start - Pp - 1p - Pp - 4s/4p - Pp - 1p - Pp - 4s/4p - Pp - 1p - Pp - 4s/4p - Finish

(s = Starboard; p= Port)

### KP

**Course:**

Signal	Marking Rounding Order
KP1	Start - Pp - 1p - Pp - 4s/4p - Finish
KP2	Start - Pp - 1p - Pp - 4s/4p - Pp - 1p - Pp - 4s/4p - Finish
KP3	Start - Pp - 1p - Pp - 4s/4p - Pp - 1p - Pp - 4s/4p - Pp - 1p - Pp - 4s/4p - Finish

(s = Starboard; p= Port)

### LP/LH

**Course: LP or LH Windward/Leeward**

Signal	Marking Rounding Order
LP2	Start - 1 - 4 - 1 - P - Finish
LP3	Start - 1 - 4 - 1 - 4 - 1 - P - Finish
LH2	Start - 2 - 4 - 2 - P - Finish
LH3	Start - 2 - 4 - 2 - 4 - 2 - P - Finish

### K

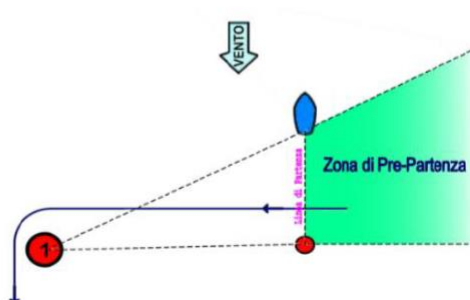
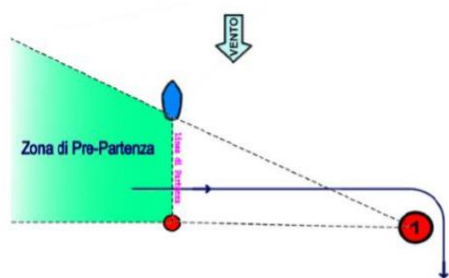
**Course:**

Signal	Marking Rounding Order
K1	Start - Pp - 1p - Pp - 4s/4p - CSp - Finish
K2	Start - Pp - 1p - Pp - 4s/4p - Pp - 1p - Pp - 4s/4p - CSp - Finish
K3	Start - Pp - 1p - Pp - 4s/4p - Pp - 1p - Pp - 4s/4p - Pp - 1p - Pp - 4s/4p - CSp - Finish

(s = Starboard; p= Port)



# AP- DIAGRAMMA AREA DI PRE-PARTENZA



# ADDENDUM D

## Istruzioni aggiuntive per le Regate e Batterie

### INTRODUZIONE

- .1 Questo addendum si applica quando il Formato della regata consiste in una Serie di Qualificazione e in una Serie Finale e le Flotte sono divise in Batterie.

20

### D1 – SERIE DI QUALIFICAZIONE

- .1 La serie di qualificazione sarà costituita da un minimo di 4 prove valide da disputarsi nei primi 2 giorni . Quando siano state disputate un minimo di 4 prove valide nei primi 2 giorni, nei giorni successivi si procederà con la Serie di Finale. Qualora entro tale termine non fosse stato possibile completare le 4 prove di qualificazione il terzo giorno si proseguirà con le batterie. Se neanche il terzo giorno siano state disputate 4 prove si proseguirà con le batterie.
- .2 I concorrenti iscritti verranno suddivisi in Due batterie, preferibilmente nel rispetto dei valori espressi dalla Ranking List della Classe o a sorteggio (*se i programmi, come ZW, hanno il sistema di suddivisione casuale questo è accettato come sorteggio*).
- .3 Il CdR assistito da Tecnici Federali o da Allenatori all'uopo nominati potrà spostare d'ufficio i concorrenti se il sistema porta ad una presenza squilibrata di atleti dello stesso Circolo o della stessa Zona o per qualsiasi altro motivo tecnico. Contro qualsiasi situazione creata da quanto sopra non sarà possibile chiedere riparazione (modifica alla reg. 60.1.b RRS).
- .4 Le assegnazioni iniziali saranno pubblicate entro le ore 20.00 l'ultimo giorno di registrazione.
- .5 Le barche saranno riassegnate nei gruppi dopo ogni giorno di regata seguendo lo schema sotto descritto, usando la Classifica provvisoria disponibile alle ore 20.00, senza tener conto di proteste o richieste di riparazione decise o modificate dopo tale orario. Qualora il numero di prove non sia uguale, i gruppi verranno rifatti in base a una classifica provvisoria calcolata sino all'ultima prova completata da tutti i gruppi.

GRUPPO	A	B
NASTRO/CONTRASSEGNO	BLU	GIALLO
Classifica Provvisoria	1	
		2
		3
	4	
	5	6
		7
	8	
	9	10
		11
	12	
	e così via	

In pratica le batterie verranno riordinate assegnando il primo della classifica al gruppo A, il secondo al gruppo B, il terzo al gruppo B, il quarto ed il quinto al gruppo A, il sesto e settimo al gruppo B, e così via.

- .6 Se il numero di regate per batteria non dovesse essere uguale, il giorno seguente si comincerà con il completare le regate mancanti recuperando la batteria in arretrato. Se possibile si continuerà poi con i nuovi gruppi cambiando le batterie. Se questo non fosse possibile si continuerà con le stesse batterie. Il recupero non sarà da considerarsi fra le tre prove in programma.
- .7 In caso di una sola prova nella prima giornata, i concorrenti saranno riassegnati in modo casuale.
- .8 Una imbarcazione dichiarata BFD in una prova non portata a termine, per qualsiasi ragione, non sarà

- ammessa a partire nella prova seguente anche qualora i colori venissero ri-assegnati.
- .9 Se alla fine dell'ultima giornata della serie di qualificazione non fosse possibile completare tutte le batterie di una prova, la prova verrà automaticamente annullata anche per le altre batterie.
  - .10 Le Batterie saranno contraddistinte con le seguenti bandiere e i seguenti colori:
    - 1) Gruppo A Fascia di colore BLU che dovrà essere applicata attorno alla parte bassa dell'albero fra l'attacco del Vang e la trozza del boma ; il segnale di avviso sarà la bandiera di Classe e la bandiera che identifica la batteria (BLU)
    - 2) Gruppo B Fascia di colore GIALLO che dovrà essere applicata attorno alla parte bassa dell'albero fra l'attacco del Vang e la trozza del boma ; il segnale di avviso sarà la bandiera di Classe e la bandiera che identifica la batteria (GIALLO)

## D2 – SERIE FINALE

- .1 Qualora la serie di qualificazione sia stata completata come sopra descritto, i giorni successivi i concorrenti disputeranno la Serie di Finale e saranno divisi in Flotta Oro e Argento in base alla Classifica delle prove disputate. La serie di Finale, se di due giorni, sarà costituita da un massimo di 5 prove. L'ultimo giorno potranno essere disputate massimo 2 prove.
- .2 La Flotta Gold sarà composta da un numero di barche pari al numero della batteria di qualificazione più numerosa, le barche saranno ammesse nelle varie flotte in funzione della loro posizione nella classifica della serie di qualificazione.
- .3 Le Flotte saranno contraddistinte con le seguenti bandiere e i seguenti colori:
  - 1) Flotta Gold Fascia di colore GIALLO che dovrà essere applicata attorno alla parte bassa dell'albero fra l'attacco del Vang e la trozza del boma; il segnale di avviso sarà la bandiera di Classe e la bandiera che identifica la flotta (GIALLA);
  - 2) Flotta Silver Fascia di colore BLU che dovrà essere applicata attorno alla parte bassa dell'albero fra l'attacco del Vang e la trozza del boma ; il segnale di avviso sarà la bandiera di Classe e la bandiera che identifica la flotta (BLU)
- .4 L'elenco delle barche assegnate alle serie finale verrà esposto nell'albo ufficiale dopo la discussione delle proteste e/o richieste di riparazione del penultimo giorno della manifestazione e sarà basato sulla classifica definita entro le ore 9.00 del giorno della finale. Il CdP potrà estendere questo tempo.
- .5 Qualsiasi ricalcolo della classifica delle serie di qualificazione dopo che le barche sono state assegnate alle flotte della serie finale non inciderà sulla composizione delle flotte tranne che una decisione di riparazione può promuovere una barca a una flotta più alta.
- .6 Le diverse flotte della serie finale possono non aver completato lo stesso numero di prove finali.
- .7 Se sarà disputata una sola prova di finale, quest'ultima non potrà essere scartata.

# ADDENDUM E

## Istruzioni per la Classe Kite

### E1 PROGRAMMA E FORMATO DELLE REGATE

#### Formato

- .1 Per costituire un evento è necessario completare una prova per tutte le flotte.
- .2 Il formato sarà costituito da una Opening Series, seguita da una Medal Series per i primi 10 kiteboards più una prova finale non scartabile per le flotte rimanenti.
  - .1 Una Medal Series sarà programmata solo quando in un evento sono iscritti 20 o più kiteboards.
  - .2 Quando in un evento sono iscritti meno di 20 kiteboards, la Medal Series sarà sostituita da 3 Final Race.
  - .3 La Medal Series e la Final Race saranno programmate se saranno state completate quattro o più prove di Opening Series.
- .3 Opening Series
  - .1 La Opening Series sarà suddivisa in Q1, Q2 e Q3.
  - .2 Opening Series – Q1 e Q2
    - a) Fase Q1: Il primo giorno di regata, i kiteboard verranno assegnati alle flotte gialla, blu, rossa ecc., per quanto possibile, di uguali dimensioni e capacità. Le assegnazioni saranno effettuate dal CdR in base all'attuale posizione dei kiteboard nella classifica mondiale e saranno pubblicate almeno 30 minuti prima del primo segnale di avviso della giornata. La suddivisione nelle flotte non potrà essere soggetta a richiesta di riparazione. Questo modifica la RRS 62.1(a).
    - b) Fase Q2: I kiteboard verranno riassegnati alle flotte dopo ogni giorno di regata, tranne nel caso che il primo giorno venga completata una sola prova. Se tutte le flotte hanno completato lo stesso numero di prove, i kiteboard verranno riassegnati in base alla loro posizione in classifica. Se le flotte non hanno completato lo stesso numero di prove, i punteggi della serie per la riassegnazione saranno calcolati per quelle prove, numerate in ordine di completamento, completate da tutte le flotte. Per tre flotte, e similmente per qualsiasi altro numero, le riassegnazioni saranno effettuate come segue:  
Primo Giallo  
Secondo Blu  
Terzo Rosso  
Quarto Rosso  
Quinto Blu  
Sesto Giallo  
Settimo Giallo  
eccetera.
    - c) Le riassegnazioni delle flotte saranno basate sulla classifica disponibile alle 21.00 del giorno prima che entrino in vigore, senza tener conto di proteste o richieste di riparazione decise o modificate dopo tale orario.
    - d) Se tutte le flotte non hanno completato lo stesso numero di prove entro la fine di una giornata, le flotte con meno prove continueranno a regatare il giorno successivo fino a quando tutte le flotte avranno completato lo stesso numero di prove. Tutti i kiteboard da allora in poi gareggeranno nelle nuove flotte.
    - e) Se alla fine del Q2 alcuni kiteboard hanno più punteggi di prova di altri, i punteggi per le prove più recenti saranno escluse in modo che tutti i kiteboard abbiano lo stesso numero di punteggi di prova.
    - f) Per Q1 e Q2, la RRS A5.2 è cambiata in modo che i punteggi siano basati sul numero di kiteboard assegnati alla flotta più grande.

### .3 Opening Series – Fase Q3

Se 4 o più prove vengono completate da ciascuna flotta alla fine di Q2:

- I kiteboard verranno assegnati alle flotte Gold, Silver, bronze ecc., in base alla loro classifica in Q2. Ci sarà lo stesso numero di flotte in Q3 come ce n'erano in Q1 e Q2. Le flotte di Q3 avranno, per quanto possibile, le stesse dimensioni, con le seguenti limitazioni:
  - Flotta Gold: max 25 kiteboards.
  - Flotta Silver: max 30 kiteboards (o il resto della flotta se ci sono due flotte)
  - Flotta Bronze (se applicabile): i rimanenti kiteboards.

I kiteboard con i migliori risultati in Q2 gareggeranno in tutte le prove di Q3 nella flotta Gold, i kiteboard con i successivi migliori risultati in Q2 gareggeranno nella flotta Silver, ecc.

- Un eventuale ricalcolo delle classifiche alla fine di Q2 dopo che i kiteboard sono stati assegnati alla flotta Q3 non influenzeranno le assegnazioni, salvo che una decisione di riparazione può promuovere un kiteboard a una flotta superiore.

### .4 Il punteggio di un kiteboard nella Opening Series sarà il totale dei suoi punteggi di gara eccetto che:

- quando saranno state completate da 4 a 6 prove il suo peggior punteggio sarà escluso;
- quando saranno state completate da 7 a 10 gare i suoi due peggiori punteggi saranno esclusi;
- al termine di 11 o più prove verranno esclusi i suoi tre peggiori punteggi;

tuttavia, non potrà essere escluso più di un punteggio dalla fase Q3 quando siano state corse meno di 5 prove nella fase Q3 e non potranno essere esclusi più di due punteggi nella fase Q3 quando siano state corse cinque o più prove nella fase Q3, questo cambia RRS A2.

### .5 Per la classifica generale della Opening Series, i kiteboard saranno classificati nell'ordine del kiteboard che competono nelle flotte Gold, Silver, bronze, ecc. Questo potrebbe non essere applicabile a un kiteboard squalificato ai sensi delle RRS 6 o 69.

## .4 Medal Series

.1 La Medal Series sarà suddivisa in Semi Finals e Final.

.2 Il kiteboard primo classificato nella Opening Series si qualificherà alla Final e gli verranno assegnate due prove vinte.

.3 Il kiteboard secondo classificato nella Opening Series si qualificherà alla Final e gli verrà assegnata una prova vinta.

### .4 Semi Finals

- I kiteboard classificati da 3 a 10 in classifica generale nella Opening Series saranno assegnati alla Semi Finals, con l'assegnazione delle prove vinte, come di seguito:

Semi Final 1		Semi Final 2	
Posizione Opening Series	Prove vinte	Posizione Opening Series	Prove vinte
3	2	4	2
6	1	5	1
7	0	8	0
10	0	9	0

- Ogni semifinale continuerà fino a quando un kiteboard non raccoglierà tre vittorie. Un kiteboard ottiene una vittoria in una prova quando segna un punto.
- I kiteboard in ciascuna semifinale saranno classificati in base al numero di vittorie in gara, dal più alto al più basso.
- Se c'è un pareggio nelle vittorie di gara tra due o più kiteboard, saranno classificati nell'ordine delle loro posizioni finali nell'ultima gara. Eventuali pareggi rimanenti devono essere risolti utilizzando i punteggi dei kiteboard in parità nella penultima semifinale e così via. Se rimane un pareggio, verranno classificati in base alla classifica della serie di apertura. Questo cambia RRS A8
- Il vincitore di ogni Semi Finals si qualificherà alla Final con un punteggio di 0 regate vinte
- Il CdR potrà decidere di annullare le Semi Finals se il completamento della serie è in pericolo,



In questo caso i concorrenti classificati 3 e 4 nella Opening Series si qualificheranno alla Final.

**Finals**

- La Final continuerà fino a quando un kiteboard raggiungerà tre vittorie. Un kiteboard vince una prova quando segna un punto.
- I kiteboard in Final saranno classificati in base al numero di vittorie nelle prove, dal più alto al più basso.
- Se c'è un pareggio nelle vittorie di prova tra due o più kiteboard, saranno classificati nell'ordine delle loro posizioni di arrivo nell'ultima prova. Eventuali pareggi rimanenti devono essere risolti utilizzando i punteggi dei kiteboard in parità nella penultima semifinale e così via. Se rimane un pareggio, verranno classificati in base alla classifica della serie di apertura. Questo cambia RRS A8.

Punteggi nella Medal Series determinati dal comitato di regata.

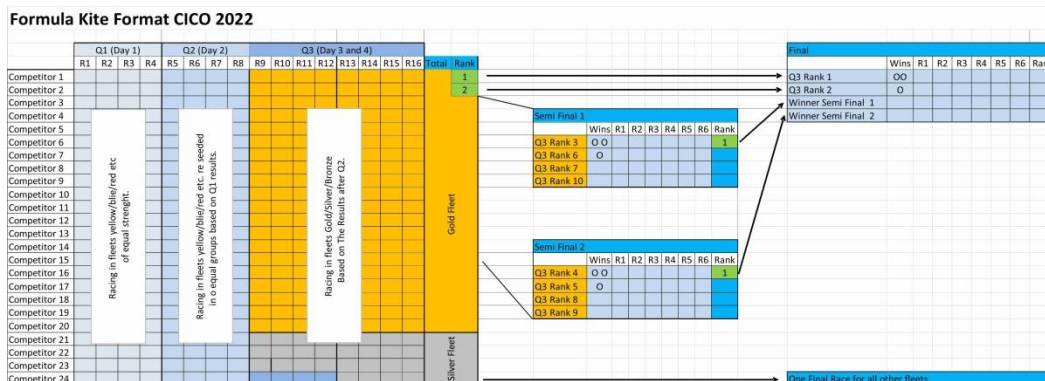
Un kiteboard che è arrivato nell'area di partenza ma non è partito o non è arrivato riceverà punti per il posto di arrivo uno in più rispetto al numero di kiteboard che sono arrivati e non sono stati squalificati o ritirati. Questo cambia RRS A5.

**.5 Classifica Generale**

Questo non si applica ai kiteboard squalificati per le regole RRS 6 o 69.

- I kiteboard partecipanti alla Finals saranno classificati nei posti dal 1 al 4 anche se le Finals non saranno completate.
  - I rimanenti kiteboard delle Semi Finals saranno classificati nei posti dal 5 al 10 in base ai loro punteggi nei voli di Semi Final come segue:
    - I concorrenti classificati 2° in ogni Semi Final saranno classificati nei posti 5 e 6 in ordine della loro posizione finale nella Opening Series.
    - I concorrenti classificati 3° in ogni Semi Final saranno classificati nei posti 7 e 8 in ordine della loro posizione finale nella Opening Series.
    - I concorrenti classificati 4° in ogni Semi Final saranno classificati nei posti 9 e 10 in ordine della loro posizione finale nella Opening Series.

Se la Semi Final non sarà completata, i kiteboards saranno classificati in ordine della loro posizione nella Opening Series.
  - I kiteboard non qualificati alla Medal Series disputeranno una Final Race. Saranno classificati dal posto 11 in poi, in base al punteggio della Opening Series più il punteggio della Final Race. Questo cambia RRS A2.
  - I rimanenti kiteboard che hanno corso nella Flotta Gold saranno classificati davanti ai kiteboard che hanno corso nella flotta silver, e così via.
- .6 Per richiedere la correzione di un presunto errore nei risultati di prova o serie pubblicati, un kiteboard può inviare una richiesta di modifica del punteggio attraverso la piattaforma online.
- .7 Il disegno di seguito mostra una descrizione di esempio visiva del formato:



## Programma

### 28 settembre

- H. 11.00 Skipper Meeting
- H. 12.00 Segnale di avviso della 1<sup>a</sup> prova di giornata

### 29 settembre

- 1 ora prima del primo segnale di **avviso solo se previsto in un apposito comunicato** Skipper Meeting
- Vedi Comunicato Segnale di avviso della 1<sup>a</sup> prova di giornata

### 30 settembre

- 1 ora prima del primo segnale di **avviso solo se previsto in un apposito comunicato** Skipper Meeting
- Vedi Comunicato Segnale di avviso della 1<sup>a</sup> prova di giornata

### 01 ottobre

- 1 ora prima del primo segnale di **avviso solo se previsto in un apposito comunicato** Skipper Meeting
- Vedi Comunicato Segnale di avviso della 1<sup>a</sup> prova di giornata
- H. 15.00 Non saranno iniziate altre regate dopo quest'ora

## E2 SEGNALI

- Eventuali segnali a terra verranno esposti sull'albero dei segnali posto presso la base di partenza dei Kite. Intelligenza a terra: la regata è differita; il segnale di avviso della prima regata in programma non sarà issato prima di 20 minuti dall'ammaino dell'intelligenza a terra (questo modifica i Segnali di Regata RRS).
- La bandiera K esposta a mare e a terra con due suoni significa 'Le prove non iniziate sono differite. Il segnale di avviso sarà dato non meno di 5 minuti dopo la rimozione (con un suono lungo) della bandiera K a meno che in quel momento la prova non venga nuovamente differita o abbandonata.'
- [DP] [NP] La bandiera G esposta a terra con due suoni significa "Nessun kiteboard deve lasciare l'area Kite a terra fino a quando questo segnale non viene rimosso" (con un suono lungo). Il segnale di avviso verrà issato non meno di 20 minuti dopo la rimozione della bandiera G.
- [DP] [NP] La bandiera G esposta a in mare significa "I kiteboard devono tornare a terra non appena ragionevolmente possibile".

## E3 PERCORSI

- I diagrammi di cui all'Addendum B delle presenti SI mostrano i percorsi, la sigla dei percorsi, gli angoli approssimati fra i differenti lati del percorso, l'ordine secondo il quale le boe devono essere passate ed il lato dal quale ogni boa deve essere lasciata.
- Per segnalare il percorso da compiere il CdR esporrà, entro il Segnale di Avviso, la sigla ed il numero di giri da compiere.
- Boe: vedi punto 8 di queste IR.
- La linea di partenza e la linea di arrivo vedi punti 10 e 12 di queste IdR.

## E4 TEMPO LIMITE E TEMPO TARGET

	Tempo limite percorso	Tempo limite boa N. 1	Finestra d'arrivo	Tempo target
Opening Series	24	6	6	12
Final Race				
Medal Series	14	4	3	7

## E5 PARTENZA

- .1 Sarà utilizzato il sistema di partenza in flotta.
- .2 Le partenze saranno date applicando la tabella in deroga alla regola RRS 26
- .3 Un Kite che parta a più di 1 minuto dal suo segnale di partenza sarà classificato DNS. Questo cambia RRS A5.1 e A5.2

26

Minuti alla partenza	Segnale visivo	Segnale sonoro	Significato
Qualsiasi momento prima del segnale di <b>Partenza</b> (modifica della RRS F3) e non meno di 5 minuti	Bandiera Arancione	Uno	Attenzione
<b>3</b>	Bandiera di classe (colorate diverse se previste maschile/femminile)	<b>Uno</b>	Avviso
<b>2</b>	Bandiera UNIFORM su	<b>Uno</b>	Preparatorio
<b>1</b>	Bandiera UNIFORM giù	<b>Uno</b>	Regola dell'ultimo minuto
<b>0</b>	Bandiera di Classe giù	<b>Uno</b>	Partenza

## E6 CAMBIO E RIDUZIONE DI PERCORSO

- .1 Non sono previsti né cambio né riduzione di percorso.

## E7 CLASSIFICHE

- .1 La regata sarà considerata valida se sarà portato a termine almeno una regata di flotta.
- .2 Le classifiche di tutte le categorie salvo eccezioni, non verranno evidenziate dalla classifica generale.

## E8 SALVAGENTE

- .1 [NP] E' fatto obbligo a tutti i concorrenti di indossare un idoneo giubbotto salvagente. Tale obbligo non può tuttavia costituire oggetto di protesta tra i concorrenti.

## E9 PUBBLICITA'

- .1 Ai sensi della Regulation 20 WS, si comunica che potrà essere esposta pubblicità sui kite e sulle pettorine dei concorrenti (Regulation 20.4): I concorrenti sono obbligati ad attaccare gli adesivi (qualora ne verranno consegnati da parte del circolo organizzatore) e indossare la lycra. I concorrenti che espongono pubblicità individuale dovranno essere in possesso della licenza FIV in corso di validità ed esibirla all'atto dell'iscrizione qualora ricorra.

# LOGISTICA

**AREA OVEST – vedi dettagli a pag. 4**

**AREA EST – vedi dettagli a pag. 2 e 3**

- ENTRATA MARINADORICA
- VILLAGGIO FIV PASTA PARTY
- AREA RIMESSAGGIO N17 E 49rs
- AREA RIMESSAGGIO ILCA, 470 e iQFOiL
- VILLAGGIO PARALIMPICO
- ORMEGGI HANSA 303 E 2.4
- GRU PER VARO E ALAGGIO GOMMONI
- AREA SOSTA CARRELLI
- SCIVOLI
- STAZIONE CARBURANTE
- PUNTO SBARCO PER SOCCORSO

**AREA OVEST – vedi dettagli a pag. 4**

**AREA EST – vedi dettagli a pag. 2 e 3**

- ENTRATA MARINADORICA
- VILLAGGIO FIV PASTA PARTY
- AREA RIMESSAGGIO N17 E 49rs
- AREA RIMESSAGGIO ILCA, 470 e iQFOiL
- VILLAGGIO PARALIMPICO
- ORMEGGI HANSA 303 E 2.4
- GRU PER VARO E ALAGGIO GOMMONI
- AREA SOSTA CARRELLI
- SCIVOLI
- STAZIONE CARBURANTE
- PUNTO SBARCO PER SOCCORSO



**AREA EST - MAPPA VILLAGGIO PARALIMPICO**

	<b>ORMEGGI HANSA 303 E 2.4</b>
	<b>VILLAGGIO FIV PARALIMPICO</b>
	<b>MODULI SPOGLIATOI ATLETI PARALIMPICI</b>
	<b>MODULI BAGNI ATLETI PARALIMPICI</b>
	<b>GRU A BANDIERA PER CLASSE 2.4</b>
	<b>SCIVOLI</b>
	<b>CIRCOLAZIONE PER VARO 2.4</b>
	<b>UFFICI Sef Stamura e Lega Navale Italiana sez. Ancona</b>
	<ul style="list-style-type: none"> <li>• Segreteria</li> <li>• Iscrizioni</li> <li>• Meta Sail</li> <li>• Stazze</li> <li>• Briefing</li> </ul>

<b>P 2</b>	<b>PARCHEGGIO FURGONI PARALIMPICI E CARRELLI 2.4</b>
<b>P 3</b>	<b>PARCHEGGIO FURGONI N17 E 49rs</b>

I furgoni degli atleti paralimpici e i carrelli della classe 2.4 possono sostare nei parcheggi «P2».

I carrelli della classe HANSA 303, scaricate le derive, devono essere portati nell'area carrelli indicata nella mappa generale.

**AREA OVEST - VILLAGGIO FIV, UFFICI**

	<b>ENTRATA MARINADORICA</b>
	<b>VILLAGGIO FIV CON PALCO</b>
	<b>AREA ALLESTITA PER PASTA PARTY</b>
	<b>SALA EVENTI E CLASSIFICHE Ancona Yacht Club</b>
	<b>PRESS ROOM Club Amici del Mare</b>
	<b>COMITATI / GIUDICI Assonautica An.</b>
	<b>INFERMERIA / SALA ANTIDOPPING</b>
	<b>AREA SOSTA CARRELLI</b>

	<b>STAZIONE CARBURANTE</b>
	<b>PUNTO SBARCO PER SOCCORSO</b>

**NEL CASO DI SOCCORSO SANITARIO IL PUNTO DI SBARCO È IL PONTILE CARBURANTE.**



**ENTRATA MARINADORICA**

**PERCORSO PER GRU GOMMONI**

**PERCORSO PER GRU PER 2.4**

**PERCORSO PER SOSTA CARRELLI**

**PRENOTAZIONE GRU:**  
Il servizio gru può essere prenotato all'arrivo in porto. Rivolgersi allo Staff dell'Organizzazione e attendere nell'area di sosta carrelli la chiamata degli operatori per il varo dei gommone.

**N.B. Non recarsi nei punti di varo e alaggio senza essere stati chiamati**

**LOGISTICA ALAGGI, VARI E AREA SOSTA CARRELLI**

**STABILIMENTO PLAYA SOLERO**

**P** PARCHEGGIO FURGONI

**SOVRAPPASSO PER SPIAGGIA**

**AREA RIMESSAGGIO KITE SURF**

**CORRIDOIO DI LANCIO**

**INDICAZIONI da CASELLO ANCONA NORD:**

- Imboccare SS76
- Uscita SS16 Pesaro/Falconara
- Uscita Falconara dir. Falconara Marittima

**INDICAZIONI da CASELLO ANCONA SUD:**

- SS16 dir. Pesaro / Ospedale
- Uscita svincolo Ancona Centro
- Proseguì SS16 dir. Falconara

**STABILIMENTO PLAYA SOLERO PALOMBINA NUOVA ANCONA – AREA CLASSE KITESURF**